

สรุปมาตรการป้องกันและ แก้ไขผลกระทบสิ่งแวดล้อม มาตรการติดตามตรวจสอบ คุณภาพสิ่งแวดล้อม และข้อเสนอแนะ

- 3.1 สรุปมาตรการป้องกันและแก้ไขผลกระทบสิ่งแวดล้อม
- 3.2 สรุปผลการติดตามตรวจสอบคุณภาพสิ่งแวดล้อม
 - 3.2.1 คุณภาพอากาศ
 - 3.2.2 ระดับเสียง
 - 3.2.3 คุณภาพน้ำ
- 3.3 ข้อเสนอแนะ

บทที่ 3

สรุปมาตรการป้องกันและแก้ไขผลกระทบสิ่งแวดล้อม มาตรการติดตามตรวจสอบคุณภาพสิ่งแวดล้อม และข้อเสนอแนะ

3.1 สรุปมาตรการป้องกันและแก้ไขผลกระทบสิ่งแวดล้อม

ผลการปฏิบัติตามมาตรการป้องกันและแก้ไขผลกระทบสิ่งแวดล้อม โครงการเหมืองแร่เฟลด์สปาร์ ประทานบัตรที่ 32650/16109 ของ บริษัท ปทุมวัฒน์พาณิชย์การแร่ จำกัด ตั้งอยู่ที่ ตำบลศรีมงคล อำเภอไทรโยค จังหวัดกาญจนบุรี ตามหนังสือที่ ทส 1009.2/2351 ลงวันที่ 24 มีนาคม 2551 ออกโดยสำนักงานนโยบายและแผนทรัพยากรธรรมชาติและสิ่งแวดล้อม พร้อมทั้งการออกสำรวจพื้นที่และศึกษาข้อมูลที่ได้ตามสภาพในปัจจุบัน สรุปประเด็นที่สำคัญได้ดังต่อไปนี้

1. ดำเนินการทำเหมืองตามแผนผังการทำเหมืองที่กำหนด
2. ดำเนินกิจกรรมการทำเหมืองเฉพาะในช่วงเวลากลางวันเท่านั้น
3. ปรับปรุงซ่อมแซมเส้นทางขนส่งแร่ช่วงที่เป็นถนนลูกรังก่อนถึงถนนดินบดอัดแน่นให้เป็นถนนที่มีผิวจราจรที่ไม่ก่อให้เกิดฝุ่นละอองฟุ้งกระจายของฝุ่นละออง
4. ไม่มีการทำเหมืองหรือกิจกรรมต่างๆ ขณะที่มีฝนตกและหลังฝนตกใหม่ๆ เพื่อลดผลกระทบการชะล้างตะกอนมูลดินออกนอกพื้นที่โครงการ
5. ทางโครงการได้มีการจัดตั้งกองทุนชุมชนสัมพันธ์ เพื่อใช้จ่ายในการสนับสนุนกิจกรรมของชุมชนใกล้เคียง
6. ทางโครงการได้มีการจัดตั้งกองทุนเฝ้าระวังสุขภาพ เพื่อใช้ในกิจกรรมเฝ้าระวังภาวะสุขภาพของชุมชนของหน่วยงานสาธารณสุขที่ตั้งอยู่ใกล้เคียงพื้นที่โครงการ

3.2 สรุปผลการติดตามตรวจสอบคุณภาพสิ่งแวดล้อม

3.2.1 คุณภาพอากาศ

1) ปริมาณฝุ่นละอองแขวนลอยรวม (TSP)

จากข้อมูลผลการตรวจวัดคุณภาพอากาศในรูปปริมาณฝุ่นละอองแขวนลอยรวม (TSP) โครงการเหมืองแร่เฟลด์สปาร์ ประทานบัตรที่ 32650/16109 ของ บริษัท ปทุมวัฒน์พาณิชย์การแร่ จำกัด จำนวน 1 สถานี ได้แก่ บริเวณสำนักงานโครงการ ที่ผ่านมาจนถึงเดือนพฤศจิกายน 2565 พบว่า ผลการตรวจวัดปริมาณฝุ่นละอองแขวนลอยรวม (TSP) สูงสุด ในเดือนมีนาคม 2564 มีค่าการตรวจวัดเท่ากับ 0.049 มิลลิกรัมต่อลูกบาศก์เมตร เมื่อนำมาเปรียบเทียบกับค่ามาตรฐาน พบว่า ผลการตรวจวัดมีค่าอยู่ในเกณฑ์มาตรฐานตามประกาศคณะกรรมการสิ่งแวดล้อมแห่งชาติ ฉบับที่ 24 (พ.ศ. 2547) เรื่อง กำหนดมาตรฐานคุณภาพอากาศในบรรยากาศโดยทั่วไป ประกาศในราชกิจจานุเบกษา เล่ม 121 ตอนพิเศษ 104 ง ประกาศ ณ วันที่ 9 สิงหาคม พ.ศ. 2547 ที่กำหนดปริมาณฝุ่นละอองแขวนลอยรวม (TSP) ไว้ไม่เกิน 0.330 มิลลิกรัมต่อลูกบาศก์เมตร สรุปผลการตรวจวัดดังตารางที่ 3-1 และรูปที่ 3-1

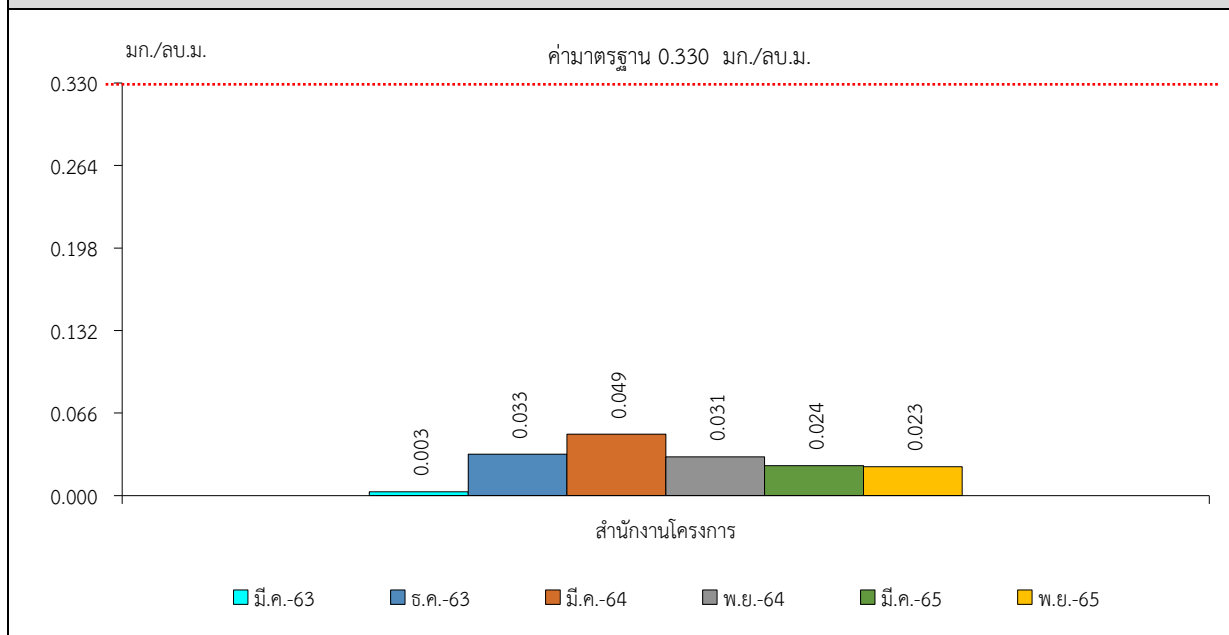
ตารางที่ 3-1 สรุปผลการตรวจวัดคุณภาพอากาศ

สถานีตรวจวัด	วันที่ตรวจวัด	ผลการตรวจวัด (มิลลิกรัมต่อลูกบาศก์เมตร)*
		ปริมาณฝุ่นละอองรวมในบรรยากาศ (TSP)
สำนักงานโครงการ	มีนาคม 2563	0.003
	ธันวาคม 2563	0.033
	มีนาคม 2564	0.049
	พฤศจิกายน 2564	0.031
	มีนาคม 2565	0.024
	พฤศจิกายน 2565	0.023
ค่ามาตรฐาน ¹⁾		0.330

หมายเหตุ : ¹⁾ ประกาศคณะกรรมการสิ่งแวดล้อมแห่งชาติ ฉบับที่ 24 (พ.ศ. 2547) เรื่อง กำหนดมาตรฐานคุณภาพอากาศในบรรยากาศโดยทั่วไป
ประกาศในราชกิจจานุเบกษา เล่ม 121 ตอนพิเศษ 104 ง ประกาศ ณ วันที่ 9 สิงหาคม พ.ศ. 2547

* รายงานค่าสูงสุดในการตรวจวัด 3 วันต่อเนื่อง

รูปที่ 3-1 กราฟแสดงผลการตรวจวัดปริมาณฝุ่นละอองแขวนลอยรวม (TSP)
เปรียบเทียบกับค่ามาตรฐาน



3.2.2 ระดับเสียง

1) ระดับเสียงเฉลี่ย 24 ชั่วโมง (Leq 24 hrs.)

จากข้อมูลผลการตรวจวัดระดับเสียงเฉลี่ย 24 ชั่วโมง (Leq 24 hrs.) โครงการเหมืองแร่ เฟลด์สปาร์ ประทานบัตรที่ 32650/16109 ของ บริษัท ปทุมวิวัฒนพาณิชย์การแร่ จำกัด จำนวน 1 สถานี ได้แก่ บริเวณสำนักงานโครงการ ที่ผ่านมาจนถึงเดือนพฤศจิกายน 2565 พบว่า ผลการตรวจวัดระดับเสียงเฉลี่ย 24 ชั่วโมง (Leq 24 hrs.) สูงสุด ในเดือนมีนาคม 2565 มีค่าการตรวจวัดเท่ากับ 64.1 เดซิเบล เอ เมื่อนำมาเปรียบเทียบกับค่ามาตรฐาน พบว่า ผลการตรวจวัดมีค่าอยู่ในเกณฑ์มาตรฐานตามประกาศคณะกรรมการสิ่งแวดล้อมแห่งชาติ ฉบับที่ 15 (พ.ศ. 2540) เรื่อง กำหนดมาตรฐานระดับเสียงโดยทั่วไป ที่กำหนดระดับเสียงเฉลี่ย 24 ชั่วโมง (Leq 24 hrs.) ไว้ไม่เกิน 70.0 เดซิเบล เอ สรุปผลการตรวจวัดดังตารางที่ 3-2 และรูปที่ 3-2

2) ระดับเสียงสูงสุด (L_{max})

จากข้อมูลผลการตรวจวัดระดับเสียงสูงสุด (L_{max}) โครงการเหมืองแร่ เฟลด์สปาร์ ประทานบัตรที่ 32650/16109 ของ บริษัท ปทุมวิวัฒนพาณิชย์การแร่ จำกัด จำนวน 1 สถานี ได้แก่ บริเวณสำนักงานโครงการ ที่ผ่านมาจนถึงเดือนพฤศจิกายน 2565 พบว่า ผลการตรวจวัดระดับเสียงสูงสุด (L_{max}) สูงสุด ในเดือนมีนาคม 2565 มีค่าการตรวจวัดเท่ากับ 107.6 เดซิเบล เอ เมื่อนำมาเปรียบเทียบกับค่ามาตรฐาน พบว่า ผลการตรวจวัดมีค่าอยู่ในเกณฑ์มาตรฐานตามประกาศคณะกรรมการสิ่งแวดล้อมแห่งชาติ ฉบับที่ 15 (พ.ศ. 2540) เรื่อง กำหนดมาตรฐานระดับเสียงโดยทั่วไป ที่กำหนดระดับเสียงสูงสุด (L_{max}) ไว้ไม่เกิน 115.0 เดซิเบล เอ สรุปผลการตรวจวัดดังตารางที่ 3-2 และรูปที่ 3-3

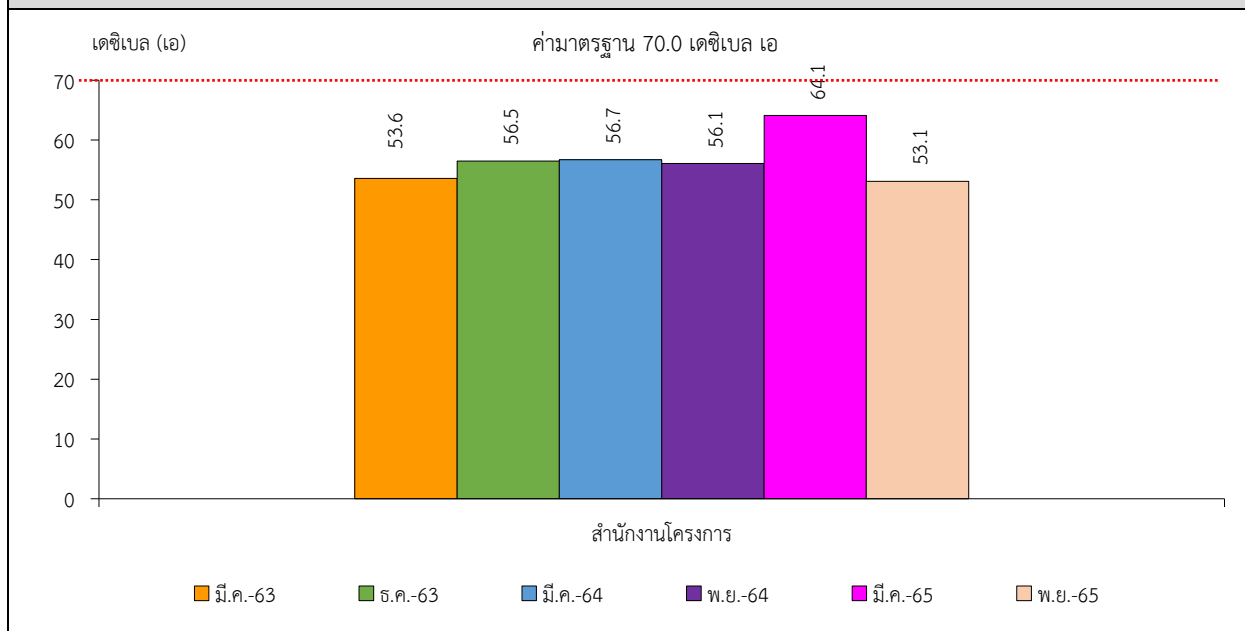
ตารางที่ 3-2 สรุปผลการตรวจวัดระดับเสียง

สถานีตรวจวัด	วันที่ตรวจวัด	ผลการตรวจวัด (เดซิเบล เอ)*	
		ระดับเสียงเฉลี่ย 24 ชั่วโมง (Leq 24 hrs.)	ระดับเสียงสูงสุด (L_{max})
สำนักงานโครงการ	มีนาคม 2563	53.6	88.1
	ธันวาคม 2563	56.5	92.8
	มีนาคม 2564	56.7	103.9
	พฤศจิกายน 2564	56.1	103.0
	มีนาคม 2565	64.1	107.6
	พฤศจิกายน 2565	53.1	89.1
ค่ามาตรฐาน ¹⁾		70.0	115.0

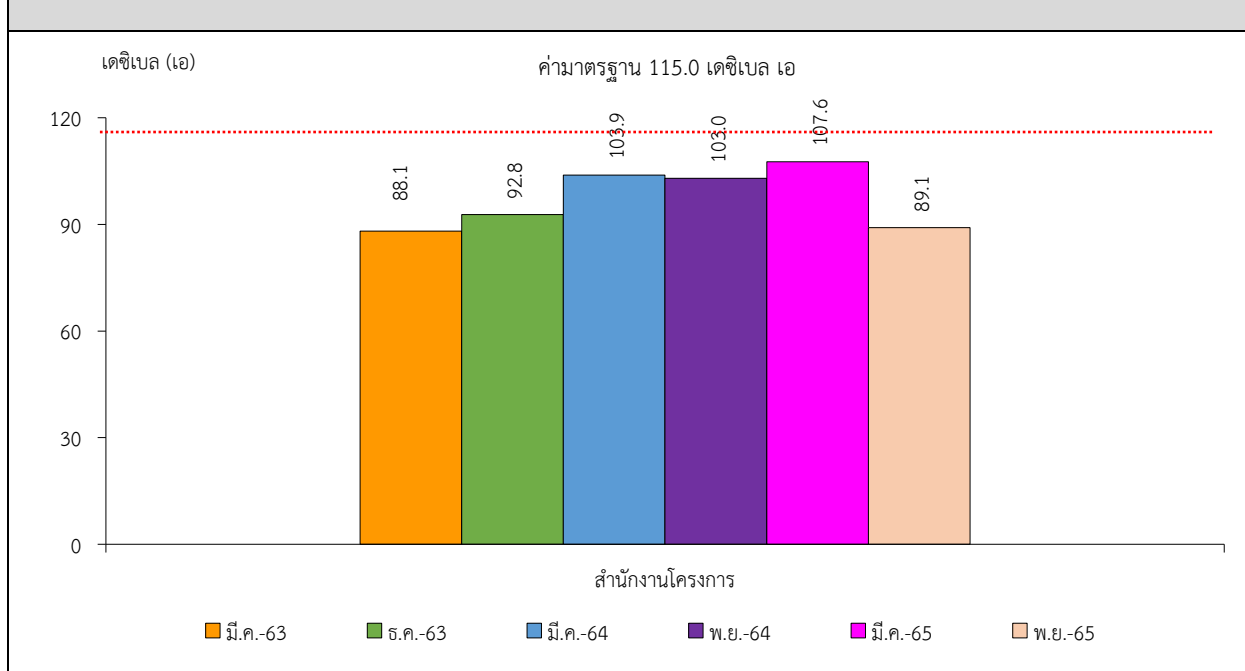
หมายเหตุ : ¹⁾ ประกาศคณะกรรมการสิ่งแวดล้อมแห่งชาติ ฉบับที่ 15 (พ.ศ. 2540) เรื่อง กำหนดมาตรฐานระดับเสียงโดยทั่วไป

* รายงานค่าสูงสุดในการตรวจวัด 3 วันต่อเนื่อง

รูปที่ 3-2 กราฟสรุปผลการตรวจวัดระดับเสียงเฉลี่ย 24 ชั่วโมง (Leq 24 hrs.)
เปรียบเทียบกับค่ามาตรฐาน



รูปที่ 3-3 กราฟแสดงผลการตรวจวัดระดับเสียงสูงสุด (L_{max}) เปรียบเทียบกับค่ามาตรฐาน



3.2.3 คุณภาพน้ำ

1) คุณภาพน้ำผิวดิน

จากข้อมูลผลการติดตามตรวจสอบคุณภาพน้ำในแหล่งน้ำผิวดินที่อยู่ใกล้เคียงโครงการเหมืองแร่ เฟลด์สปาร์ ประทานบัตรที่ 32650/16109 ของ บริษัท ปทุมพัฒนพาณิชย์การแร่ จำกัด จำนวน 5 สถานี ได้แก่ น้ำในบ่อกักเก็บน้ำใสที่บริเวณโรงแต่งแร่ของโครงการ “บ2” น้ำในบ่อกักเก็บน้ำใสที่บริเวณพื้นที่เก็บกองเปลือกดินเศษหินของโครงการ “บ4” น้ำสาขาห้วยแม่กระบาล (ก่อนไหลผ่านพื้นที่โครงการ) น้ำสาขาห้วยแม่กระบาล (เขตพื้นที่โครงการช่วงก่อนไหลผ่านออกจากพื้นที่โครงการ) และน้ำสาขาห้วยแม่กระบาล (หลังจากผ่านพื้นที่โครงการไปแล้ว) ที่ผ่านมาจนถึงเดือนพฤศจิกายน 2565 พบว่า ผลการวิเคราะห์ส่วนใหญ่มีค่าอยู่ในเกณฑ์มาตรฐานคุณภาพน้ำในแหล่งน้ำผิวดินตามประกาศคณะกรรมการสิ่งแวดล้อมแห่งชาติ ฉบับที่ 8 (พ.ศ. 2537) ออกตามความในพระราชบัญญัติส่งเสริมและรักษาคุณภาพสิ่งแวดล้อมแห่งชาติ พ.ศ.2535 เรื่อง กำหนดมาตรฐานคุณภาพน้ำในแหล่งน้ำผิวดิน ตีพิมพ์ในราชกิจจานุเบกษา เล่ม 111 ตอนที่ 16 ง ลงวันที่ 24 กุมภาพันธ์ 2537 (ประเภทที่ 3) ยกเว้นบริเวณบ่อกักเก็บน้ำใสที่บริเวณโรงแต่งแร่ของโครงการ “บ2” และบริเวณน้ำสาขาห้วยแม่กระบาล (ก่อนไหลผ่านพื้นที่โครงการ) ในเดือนมีนาคม 2563 และตั้งแต่เดือนมีนาคม 2564 จนถึงเดือนพฤศจิกายน 2565 รวมไปถึงบริเวณน้ำสาขาห้วยแม่กระบาล (หลังจากผ่านพื้นที่โครงการไปแล้ว) ตั้งแต่เดือนมีนาคม 2563 จนถึงเดือนมีนาคม 2564 และเดือนเมษายน 2565 ถึงเดือนพฤศจิกายน 2565 นอกจากนี้ในบริเวณน้ำสาขาห้วยแม่กระบาล (เขตพื้นที่โครงการช่วงก่อนไหลผ่านออกจากพื้นที่โครงการ) ในเดือนมีนาคม 2563 เดือนมีนาคม 2564 เดือนเมษายน 2565 และเดือนพฤศจิกายน 2565 รวมไปถึงบริเวณน้ำในบ่อกักเก็บน้ำใสพื้นที่เก็บกองเปลือกดินเศษหินของโครงการ “บ4” ในเดือนพฤศจิกายน 2564 เนื่องจากบริเวณข้างต้นในช่วงเวลาดังกล่าว มีลักษณะแห้งขอด จึงไม่สามารถเก็บตัวอย่างมาวิเคราะห์ได้ สรุปผลการวิเคราะห์ได้ดังตารางที่ 3-3 และรูปที่ 3-4

ทั้งนี้ตลอดระยะเวลาการทำเหมืองของโครงการได้มีมาตรการเฝ้าระวังคุณภาพน้ำภายในพื้นที่โครงการให้อยู่ในเกณฑ์มาตรฐานและควบคุมไม่ให้มีการระบายน้ำออกนอกพื้นที่โครงการแต่อย่างใด และติดตามตรวจสอบกิจกรรมการทำเหมืองของโครงการที่อาจก่อให้เกิดการปนเปื้อนลงสู่แหล่งน้ำธรรมชาติ หากตรวจพบทางโครงการจะหาแนวทางแก้ไขทันที

ตารางที่ 3-3 สรุปผลการวิเคราะห์คุณภาพน้ำผิวดิน

สถานที่ตรวจวัด	วัน/เดือน/ปี	ผลการตรวจวัด									
		pH	TSS	TDS	Total Hardness	Turbidity	Sulfate	Total Iron	Arsenic	Cadmium	Lead
		-	mg/L	mg/L	mg/L as CaCO ₃	NTU	mg/L	mg/L	mg/L	mg/L	mg/L
St.1	มี.ค. 2563	น้ำแห้ง ไม่สามารถเก็บตัวอย่างน้ำได้									
	ธ.ค. 2563	6.57	12.2	103	33	21.2	4.4	0.53	<0.01	<0.002	<0.01
	มี.ค. 2564	น้ำแห้ง ไม่สามารถเก็บตัวอย่างน้ำได้									
	พ.ย. 2564	น้ำแห้ง ไม่สามารถเก็บตัวอย่างน้ำได้									
	เม.ย. 2565	น้ำแห้ง ไม่สามารถเก็บตัวอย่างน้ำได้									
	พ.ย. 2565	น้ำแห้ง ไม่สามารถเก็บตัวอย่างน้ำได้									
St.2	มี.ค. 2563	6.21	93.8	159	10	17.75	15.7	1.17	<0.01	<0.002	<0.01
	ธ.ค. 2563	6.78	64.8	98	35	27.1	4.9	0.72	<0.01	<0.002	<0.01
	มี.ค. 2564	6.48	<5.0	124	20	1.8	10.6	0.17	<0.01	<0.002	<0.01
	พ.ย. 2564	น้ำแห้ง ไม่สามารถเก็บตัวอย่างน้ำได้									
	เม.ย. 2565	6.47	9.4	120	13	24.0	11.6	1.39	<0.01	<0.002	<0.01
	พ.ย. 2565	8.3	<5.0	190	200	2.1	3.8	<0.01	<0.01	<0.002	<0.01
ค่ามาตรฐาน ¹⁾		5.0-9.0	-	-	-	-	-	-	ไม่เกิน 0.01	ไม่เกิน 0.005/0.05 ²⁾	ไม่เกิน 0.05

หมายเหตุ : ¹⁾ ประกาศคณะกรรมการสิ่งแวดล้อมแห่งชาติ ฉบับที่ 8 (พ.ศ. 2537) ออกตามความในพระราชบัญญัติส่งเสริมและรักษาคุณภาพสิ่งแวดล้อมแห่งชาติ พ.ศ. 2535 เรื่อง กำหนดมาตรฐานคุณภาพน้ำในแหล่งน้ำผิวดิน ตีพิมพ์ในราชกิจจานุเบกษา เล่ม 111 ตอนที่ 16 ง ลงวันที่ 24 กุมภาพันธ์ 2537 (ประเภทที่ 3)

²⁾ น้ำที่มีความกระด้างในรูปของ CaCO₃ ไม่เกินกว่า 100 มิลลิกรัมต่อลิตร ค่ามาตรฐานเท่ากับ 0.005 มิลลิกรัมต่อลิตร และหากเกินกว่า 100 มิลลิกรัมต่อลิตร ค่ามาตรฐานเท่ากับ 0.05 มิลลิกรัมต่อลิตร

St.1 = น้ำในบ่อกักเก็บน้ำใสที่บริเวณโรงแต่งแร่ของโครงการ “บ2” St.4 = น้ำสาขาห้วยแม่กระบาล (เขตพื้นที่โครงการช่วงก่อนไหลผ่านออกจากพื้นที่โครงการ)

St.2 = น้ำในบ่อกักเก็บน้ำใสที่บริเวณพื้นที่เก็บกองเปลือกดินเศษหินของโครงการ “บ4” St.5 = น้ำสาขาห้วยแม่กระบาล (หลังจากผ่านพื้นที่โครงการไปแล้ว)

St.3 = น้ำสาขาห้วยแม่กระบาล (ก่อนไหลผ่านพื้นที่โครงการ)

สถานที่ตรวจวัด	วัน/เดือน/ปี	ผลการตรวจวัด									
		pH	TSS	TDS	Total Hardness	Turbidity	Sulfate	Total Iron	Arsenic	Cadmium	Lead
		-	mg/L	mg/L	mg/L as CaCO ₃	NTU	mg/L	mg/L	mg/L	mg/L	mg/L
St.3	มี.ค. 2563	น้ำแห้ง ไม่สามารถเก็บตัวอย่างน้ำได้									
	ธ.ค. 2563	6.93	31.5	92	13	21.2	3.7	0.46	<0.01	<0.002	<0.01
	มี.ค. 2564	น้ำแห้ง ไม่สามารถเก็บตัวอย่างน้ำได้									
	พ.ย. 2564	น้ำแห้ง ไม่สามารถเก็บตัวอย่างน้ำได้									
	เม.ย. 2565	น้ำแห้ง ไม่สามารถเก็บตัวอย่างน้ำได้									
	พ.ย. 2565	น้ำแห้ง ไม่สามารถเก็บตัวอย่างน้ำได้									
St.4	มี.ค. 2563	น้ำแห้ง ไม่สามารถเก็บตัวอย่างน้ำได้									
	ธ.ค. 2563	6.64	68.9	144	9	36.5	6.7	1.19	<0.01	<0.002	<0.01
	มี.ค. 2564	น้ำแห้ง ไม่สามารถเก็บตัวอย่างน้ำได้									
	พ.ย. 2564	6.21	9.6	52	22	8.9	3.2	0.51	<0.01	<0.002	<0.01
	เม.ย. 2565	น้ำแห้ง ไม่สามารถเก็บตัวอย่างน้ำได้									
	พ.ย. 2565	น้ำแห้ง ไม่สามารถเก็บตัวอย่างน้ำได้									
ค่ามาตรฐาน ¹⁾		5.0-9.0	-	-	-	-	-	-	ไม่เกิน 0.01	ไม่เกิน 0.005/0.05 ²⁾	ไม่เกิน 0.05

หมายเหตุ : ¹⁾ ประกาศคณะกรรมการสิ่งแวดล้อมแห่งชาติ ฉบับที่ 8 (พ.ศ. 2537) ออกตามความในพระราชบัญญัติส่งเสริมและรักษาคุณภาพสิ่งแวดล้อมแห่งชาติ พ.ศ. 2535 เรื่อง กำหนดมาตรฐานคุณภาพน้ำในแหล่งน้ำผิวดิน ตีพิมพ์ในราชกิจจานุเบกษา เล่ม 111 ตอนที่ 16 ง ลงวันที่ 24 กุมภาพันธ์ 2537 (ประเภทที่ 3)

²⁾ น้ำที่มีความกระด้างในรูปของ CaCO₃ ไม่เกินกว่า 100 มิลลิกรัมต่อลิตร ค่ามาตรฐานเท่ากับ 0.005 มิลลิกรัมต่อลิตร และหากเกินกว่า 100 มิลลิกรัมต่อลิตร ค่ามาตรฐานเท่ากับ 0.05 มิลลิกรัมต่อลิตร

St.1 = น้ำในบ่อกักเก็บน้ำใสที่บริเวณโรงแต่งแร่ของโครงการ “บ2”

St.2 = น้ำในบ่อกักเก็บน้ำใสที่บริเวณพื้นที่เก็บกองเปลือกดินเศษหินของโครงการ “บ4”

St.3 = น้ำสาขาห้วยแม่กระบาล (ก่อนไหลผ่านพื้นที่โครงการ)

St.4 = น้ำสาขาห้วยแม่กระบาล (เขตพื้นที่โครงการช่วงก่อนไหลผ่านออกจากพื้นที่โครงการ)

St.5 = น้ำสาขาห้วยแม่กระบาล (หลังจากผ่านพื้นที่โครงการไปแล้ว)

สถานที่ตรวจวัด	วัน/เดือน/ปี	ผลการตรวจวัด									
		pH	TSS	TDS	Total Hardness	Turbidity	Sulfate	Total Iron	Arsenic	Cadmium	Lead
		-	mg/L	mg/L	mg/L as CaCO ₃	NTU	mg/L	mg/L	mg/L	mg/L	mg/L
St.5	มี.ค. 2563	น้ำแห้ง ไม่สามารถเก็บตัวอย่างน้ำได้									
	ธ.ค. 2563	น้ำแห้ง ไม่สามารถเก็บตัวอย่างน้ำได้									
	มี.ค. 2564	น้ำแห้ง ไม่สามารถเก็บตัวอย่างน้ำได้									
	พ.ย. 2564	6.27	11.3	57	14	6.8	7.4	0.30	<0.01	<0.002	<0.01
	เม.ย. 2565	น้ำแห้ง ไม่สามารถเก็บตัวอย่างน้ำได้									
	พ.ย. 2565	น้ำแห้ง ไม่สามารถเก็บตัวอย่างน้ำได้									
ค่ามาตรฐาน ¹⁾		5.0-9.0	-	-	-	-	-	-	ไม่เกิน 0.01	ไม่เกิน 0.005/0.05 ²⁾	ไม่เกิน 0.05

หมายเหตุ : ¹⁾ ประกาศคณะกรรมการสิ่งแวดล้อมแห่งชาติ ฉบับที่ 8 (พ.ศ. 2537) ออกตามความในพระราชบัญญัติส่งเสริมและรักษาคุณภาพสิ่งแวดล้อมแห่งชาติ พ.ศ. 2535 เรื่อง กำหนดมาตรฐานคุณภาพน้ำในแหล่งน้ำผิวดิน ตีพิมพ์ในราชกิจจานุเบกษา เล่ม 111 ตอนที่ 16 ง ลงวันที่ 24 กุมภาพันธ์ 2537 (ประเภทที่ 3)

²⁾ น้ำที่มีความกระด้างในรูปของ CaCO₃ ไม่เกินกว่า 100 มิลลิกรัมต่อลิตร ค่ามาตรฐานเท่ากับ 0.005 มิลลิกรัมต่อลิตร และหากเกินกว่า 100 มิลลิกรัมต่อลิตร ค่ามาตรฐานเท่ากับ 0.05 มิลลิกรัมต่อลิตร

St.1 = น้ำในบ่อกักเก็บน้ำใสที่บริเวณโรงแต่งแร่ของโครงการ “บ2”

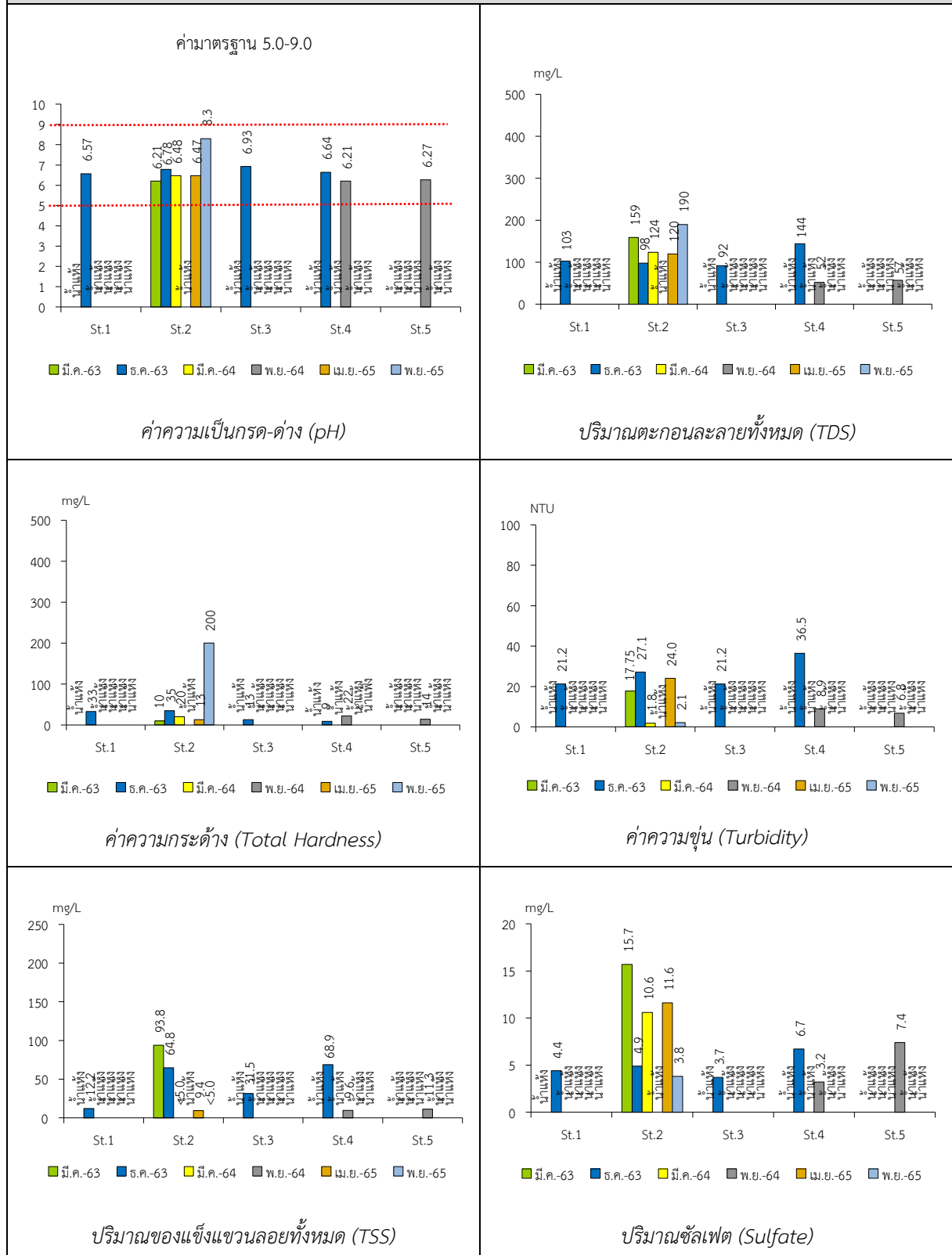
St.2 = น้ำในบ่อกักเก็บน้ำใสที่บริเวณพื้นที่เก็บกองเปลือกดินเศษหินของโครงการ “บ4”

St.3 = น้ำสาขาห้วยแม่กระบาล (ก่อนไหลผ่านพื้นที่โครงการ)

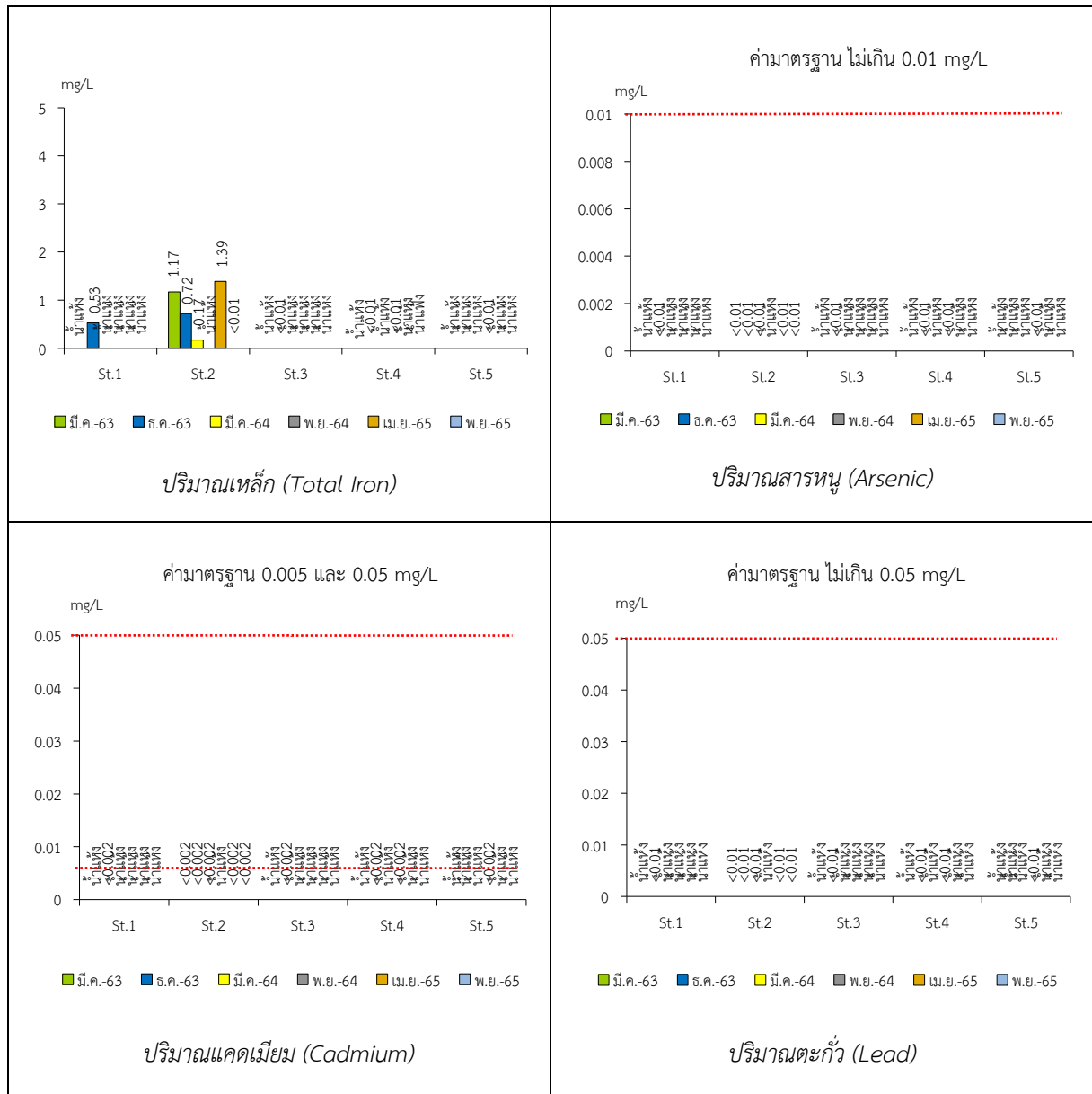
St.4 = น้ำสาขาห้วยแม่กระบาล (เขตพื้นที่โครงการช่วงก่อนไหลผ่านออกจากพื้นที่โครงการ)

St.5 = น้ำสาขาห้วยแม่กระบาล (หลังจากผ่านพื้นที่โครงการไปแล้ว)

รูปที่ 3-4 กราฟแสดงผลการศึกษาคุณภาพแหล่งน้ำผิวดินเปรียบเทียบกับค่ามาตรฐาน



- St.1 = น้ำในบ่อเก็บน้ำใสที่บริเวณโรงแต่งแร่ของโครงการ “บ2”
 St.2 = น้ำในบ่อเก็บน้ำใสที่บริเวณพื้นที่เก็บกองเปลือกดินเศษหินของโครงการ “บ4”
 St.3 = น้ำสาขาห้วยแม่กระบาล (ก่อนไหลผ่านพื้นที่โครงการ)
 St.4 = น้ำสาขาห้วยแม่กระบาล (เขตพื้นที่โครงการช่วงก่อนไหลผ่านออกจากพื้นที่โครงการ)
 St.5 = น้ำสาขาห้วยแม่กระบาล (หลังจากผ่านพื้นที่โครงการไปแล้ว)



- St.1 = น้ำในบ่อเก็บน้ำใสที่บริเวณโรงแต่งแร่ของโครงการ “บ2”
 St.2 = น้ำในบ่อเก็บน้ำใสที่บริเวณพื้นที่เก็บกองเปลือกดินเศษหินของโครงการ “บ4”
 St.3 = น้ำสาขาห้วยแม่กระบาล (ก่อนไหลผ่านพื้นที่โครงการ)
 St.4 = น้ำสาขาห้วยแม่กระบาล (เขตพื้นที่โครงการช่วงก่อนไหลผ่านออกจากพื้นที่โครงการ)
 St.5 = น้ำสาขาห้วยแม่กระบาล (หลังจากผ่านพื้นที่โครงการไปแล้ว)

3.3 ข้อเสนอแนะ

จากผลการปฏิบัติตามมาตรการป้องกันและแก้ไขผลกระทบสิ่งแวดล้อม และมาตรการติดตามตรวจสอบคุณภาพสิ่งแวดล้อม พบว่า โครงการได้ปฏิบัติตามมาตรการป้องกันและผลกระทบสิ่งแวดล้อมอย่างเคร่งครัด อย่างไรก็ตามขอเสนอแนะให้โครงการปฏิบัติตามดังต่อไปนี้

1. ฉีดพรมน้ำบริเวณเส้นทางขนส่งแร่บริเวณเส้นทางขนส่งแร่ เพื่อช่วยลดปริมาณฝุ่นละอองไม่ให้ฟุ้งกระจายออกสู่ภายนอก
2. จัดทำแผนและรายงานผลการดำเนินงานด้านการฟื้นฟูพื้นที่ทำเหมืองให้สำนักงานนโยบายและแผนทรัพยากรธรรมชาติและสิ่งแวดล้อม และกรมอุตสาหกรรมพื้นฐานและการเหมืองแร่ทราบทุกปี
3. ให้ทางโครงการดำเนินการตรวจสอบสภาพพนักงานของโครงการ อย่างน้อยปีละ 1 ครั้ง
4. จัดทำป้ายประชาสัมพันธ์ข้อมูลและข่าวสาร รวมทั้งมาตรการเกี่ยวกับโครงการให้ราษฎรในชุมชนใกล้เคียงรับทราบ
5. จัดหาอุปกรณ์ป้องกันอันตรายส่วนบุคคลให้กับพนักงานสวมใส่ขณะปฏิบัติงาน รวมถึงจัดเตรียมอุปกรณ์ปฐมพยาบาลสำหรับใช้ในกรณีฉุกเฉินหรือเจ็บป่วยเบื้องต้น
6. จัดทำป้ายจำกัดความเร็วไม่เกิน 25 กิโลเมตร/ชั่วโมง และป้ายจราจรเตือนภัยต่างๆ ให้สามารถมองเห็นได้ชัดเจน
7. ให้ทำการปิดคลุมกระบะรถบรรทุกทุกขนส่งแร่ทุกครั้งก่อนออกนอกพื้นที่โครงการ เพื่อลดการฟุ้งกระจายของฝุ่นละอองและการรบกวนของเศษหิน